



Բեզդարյան այծ (Capra aegagrus)



Լուսանկարը՝ Ա. Մալխասյանի

Սույն հրատարակությունը իրագործվել է «Հայ կանաչ Կենտրոն առողջության և առողջ շրջակա միջավայրի» ՀԿ կողմից Նորվեգիայի Վայրի բնության համաշխարհային հիմնադրամի (WWF) ֆինանսական աջակցությամբ:

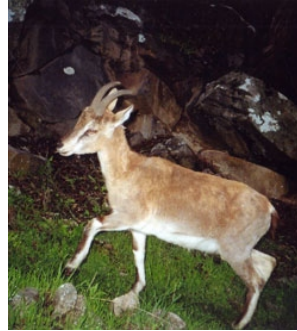


ՀՀ, Երևան, 0019
Բաղրամյան պող., 24դ, 609 սենյակ
հեռ. / ֆաքս. (+37410) 523604
Էլ. փոստ: office@awhhe.am

Երևան 2008

Բնակության արեալը

Տարածված է Կրետե կղզում, Փոքր և Միջին Ասիայում, Իրանում, Հարավային Թուրքմենստանում, Կովկասում, Անդրկովկասում, Դաղստանում: Հայաստանում տարածված է Ուրծի, Գեղամա, Վայոց ձորի, Վարդենիսի, Զանգեզուրի, Բարգուշատի, Մեղրու լեռնաշղթաներում: Տարածման հարավային սահմանն է Ուրծի լեռնաշղթան: Հյուսիսային սահմաններն անցնում են Գեղամա լեռների հարավ - արևմտյան լանջերով և Վարդենիսի լեռնաշղթայով:



Լուսանկարը՝ Ի. Խորոզյանի, Ա. Մախխայանի, Մ. Բոյաջյանի

Բեզոարյան այծը բնակվում է լեռն, անմատչելի ժայռերում: Սովորաբար ապրում է 550-ից մինչև 2000, երբեմն 3000 մ-ից ավել բարձրություններում: Տարածման ամենացածր կետը Մեղրու շրջանում է, ամենաբարձրը՝ Կապուտջուղ լեռն է:

Մինչև անցած դարի 50-ական թվականներն այծեր դեռ հանդիպում էին Արագածում և Փամբակի լեռնաշղթայում, իսկ 70-ականներին՝ Ելենովկայի /Սևանի/ շրջակայքում:

Տասնյակ տարիներ առաջ այծերի տարածման արեալը Հայաստանից և Նախիջևանից հասնում էր մինչև Անատոլիա և Իրան: Այն ժամանակ այծերի մեծ և փոքր խմբեր լողալով կտրում-անցնում էին Արաքս գետը: Փամբակի լեռնաշղթայում վերջին այծը որսացել են 1947 թ., իսկ Սևանի շրջակայքում արդեն 70 տարուց ավելի այծեր չեն հանդիպում: Վերջին անգամ Արագածի հյուսիսային գագաթի թեքություններում գայլերի կողմից հոշոտված վայրի այծի մնացորդներ գտնվել են 1943 թ.:

Արտաքին նկարագիրը



Լուսանկարը՝ Ա. Մախխայանի

Բեզոարյան այծի մարմնի երկարությունը 150 սմ է, բարձրությունը՝ 80 – 95 սմ, էգի քաշը՝ 30 – 40, արուինը՝ մինչև 70 կգ: Եղջյուրներն աղեղնաձև են կամ թրածն, թեքված ետ, ծայրերը ծոված դեպի ներս, կողքերից խիստ սեղմված, գրեթե տափակացած, որն ուժեղ է արտահայտված հատկապես արուների մոտ: Արուի եղջյուրների վրա կան գորտնուկանման ելուններ: Արու այծն ունի 20 սմ երկարությամբ մորուք, որն էգերի մոտ բացակայում է: Եղջյուրներն էգերի մոտ թույլ են զարգացած կամ բացակայում են: Պարանոցի վերին և ստորին մասերում մազերը քիչ ավելի երկար են, քան մարմնի մնացած մասերում: Ամռանը գունավորումը կարմրավուն է կամ շիկավուն՝ մասամբ գորշավուն երանգով:

Ձմռանը ստանում է բաց գույն՝ միջավայրին համապատասխան, որտեղ գորշամոխրագույնը և սպիտակավունը տիրապետող են: Այծի մորուքն ու պոչը սև են, պարանոցի, մեջքի երկարությամբ, ծոծրակի հիմքից

դեպի կրծքի առջևի եզրը ձգվում է մուգ շերտ: Փոքր և ոտքերի ներքին կողմը և նստելատեղը սպիտակավուն են: Էգերի մարմնի վրա մգությունը թույլ է արտահայտված:

Կենսակերպը և տնտեսական նշանակությունը

Ամռանը բեզոարյան այծերը ոչ մեծ խմբերով են՝ հաճախ 1-2, հազվադեպ 7-10 անհատ, իսկ արուներն ամբողջ տարին մեծ մասամբ միայնակ են շրջում: Արածում են առավոտյան և երեկոյան ժամերին, ինչպես ոչխարը: Ցերեկը, հատկապես տաք և շոգ ժամերին, հանգստանում են՝ սովորաբար արտավայրերին մոտիկ հով, ապահով տեղերում, ծմակներում: Ձմռանամուտին իջնում են արևկող լանջերը, սնվում չորասեր բույսերով ու թփերով: Կերաբույսերի տեսակների թիվն անցնում է մի քանի տասնյակից:

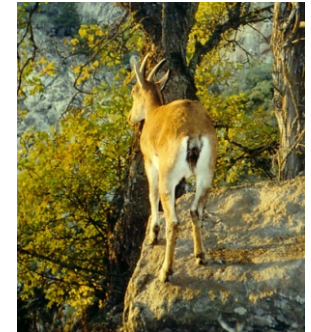
Բազմացումը

Բեղմնավորման շրջանը սկսվում է նոյեմբերի կեսերից: Հղիությունը տևում է հինգ ամիս, ծնում են ապրիլ-մայիս ամիսներին: Առավել տաք վայրերում՝ Անդրկովկասում, Հայաստանում զուգավորումը 2-3 շաբաթ շուտ է սկսվում: Սովորաբար ունենում են մեկ-երկու ձագ-ուլիկ:

Սահմանափակող գործոններ

Բեզոարյան այծի թշնամիներն են՝ գայլը, լուսանը, հովազը:

Հեռավոր անցյալում բեզոարյան այծերը հանդիպում էին նաև Արարատյան հարթավայրում: Դրանց ոսկորների մնացորդներ են հայտնաբերվել Շենգավիթի շրջակայքում՝ Ծաղկունք գյուղի մոտ: Սակայն, վերջին տասնամյակներում անթրոպոգեն ճնշման հետևանքով այս կենդանու գլխաքանակը պակասել է:



Լուսանկարը՝ Ի. Խորոզյանի, Ա. Մախխայանի, Մ. Բոյաջյանի

Թվաքանակը

Ըստ վերջին նախնական տվյալների, ընդհանուր քանակը կազմում է մոտ 1000-1500 կամ ավելի առանձնյակ:

Պահպանման միջոցներ

Բեզոարյան այծի որսն արգելված է: Անհրաժեշտ է ուժեղացնել պահպանության գործը, որսագողության դեմ պայքարը և միջոցառումներ ձեռնարկել կենսավայրերի վրա արածեցման և այլ գործոնների նվազեցման ուղղությամբ: